

wavehill

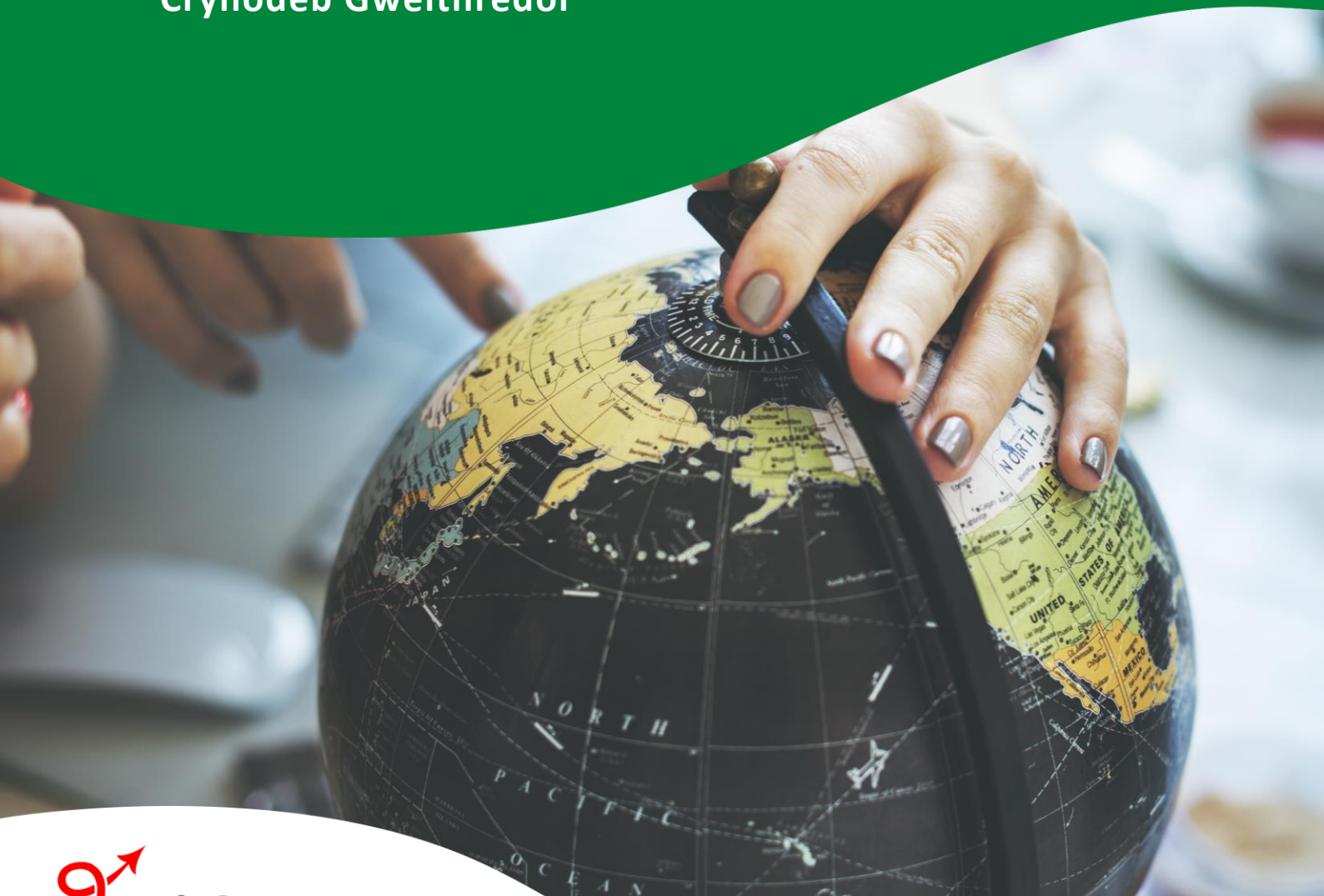
Social and economic research
Ymchwil cymdeithasol ac economaidd

wavehill.com

Gwerthuso Taith

Gwerthusiad o'r cam cychwynnol

Crynodeb Gweithredol



 **Taith**

Wavehill: Ymchwil Cymdeithasol ac Economaidd

Ein swyddfeydd

- Swyddfa Cymru: 21 Sgwâr Alban, Aberaeron, Ceredigion, SA46 0DB (swyddfa gofrestredig)
- Swyddfa Gorllewin Lloegr: St Nicholas House, 31-34 High Street, Bryste, BS1 2AW
- Swyddfa Gogledd Lloegr: The Corner, 26 Mosley Street, Newcastle, NE1 1DF
- Swyddfa Llundain: 2.16 Oxford House, 49 Oxford Road, Llundain, N4 3EY

Manylion cysylltu

Ffôn: 0330 1228658

E-bost: wavehill@wavehill.com

Twitter: [@wavehilltweets](https://twitter.com/wavehilltweets)

Rhagor o wybodaeth

www.wavehill.com

<https://twitter.com/wavehilltweets>

© Wavehill: ymchwil cymdeithasol ac economaidd.

Mae hawlfraint ar yr adroddiad hwn. Dylid cydnabod awduron yr adroddiad (Wavehill: ymchwil cymdeithasol ac economaidd) mewn unrhyw gyfeiriad a wneir at ei gynnwys.

Awduron yr adroddiad

Ioan Teifi, Eddie Knight, Şimal Altunsoy, Paula Gallagher, ac Andy Parkinson

Dylid cyfeirio unrhyw gwestiynau yn gysylltiedig â'r adroddiad hwn at Ioan Teifi drwy ioan.teifi@wavehill.com yn y lle cyntaf

Dyddiad y ddogfen: Mawrth 2024

Fersiwn: Terfynol

Manylion y cleient

Dr Elid Morris, Pennaeth Gweithredol, Taith office@taith.wales



Cyflwyniad

Mae Taith yn rhaglen ledled Cymru gyfan sydd wedi cael cyllid o £65 miliwn gan Lywodraeth Cymru i gynnal gweithgareddau cyfnewid rhyngwladol. Gwneir hyn drwy raglen Llwybrau Taith ac mae ar gael i sefydliadau allanol ym mhob sector addysg yng Nghymru, sef:

- Ysgolion
- Ieuenctid
- Addysg Oedolion
- Addysg Bellach (AB)
- Addysg a Hyfforddiant Galwedigaethol
- Addysg Uwch (AU) (yn cynnwys addysgu ac ymchwil)

Ynghyd â hyn, mae Taith hefyd yn ariannu rhaglen Cymru Fyd-eang III drwy Brifysgolion Cymru i gynnal cyfres o weithgareddau pwrpasol sy'n canolbwyntio ar hyrwyddo sectorau AU ac AB Cymru. Trwy'r gweithgarwch hwn, nod y rhaglen yw denu myfyrwyr rhyngwladol a chreu cyfleoedd cydweithio gyda phartneriaid rhyngwladol.

Comisiynwyd Wavehill ym mis Awst 2023 i gynnal gwerthusiad cam cychwynol Taith, ac, yn benodol, i:

- Sefydlu theori newid ar gyfer y rhaglen
- Datblygu fframwaith gwerthuso ar gyfer camau dilynol y gwerthusiad
- Cynnal adolygiad o system fonitro'r rhaglen ynghyd â rhoi cymorth i ddatblygu offer newydd a rhoi gwelliannau ar waith
- Cynnig asesiad cychwynol ar berfformiad

Mae'r adroddiad hwn yn canolbwyntio'n bennaf ar y rhaglen Llwybrau a gweithgarwch arall Taith. Lluniwyd adroddiad arall ar wahân ar gyfer Cymru Fyd-eang.

Prif bwrpas y Cam Cychwynol oedd gosod y monitro a'r gwerthuso yn eu lle ar gyfer y camau dilynol.

Gan adeiladu ar y cam cychwynol, bydd gwerthusiad interim Cam 2 (i'w gynnal yn 2024) yn adolygu'r prosesau gweithredu a rheoli ac yn adrodd ar gynnydd yn erbyn allbynnau a chanlyniadau yn ogystal ag asesu gwerth am arian. Bydd yn cynnwys argymhellion i lywio'r gwaith wrth iddo fynd rhagddo.

Bydd gwerthusiad terfynol Cam 3, i'w gynnal erbyn mis Rhagfyr 2026, yn asesu a yw'r rhaglen wedi cyflawni'r allbynnau a'r canlyniadau a fwriedir. Bydd yn ystyried yr effaith gyffredinol ac yn nodi unrhyw wersi a ddysgwyd ar gyfer polisi a strategaeth yn y dyfodol.



Tystiolaeth ategol

Canfu ein hadolygiad polisi fod Taith yn cyfrannu at ystod o flaenoriaethau addysgol ac ieuencid strategol Llywodraeth Cymru:

- **‘Cenhadaeth ein Cenedl’** – craidd hwn yw mynd i’r afael ag effaith tloedi ar gyrhaeddiad addysgol (mae gan Taith ffocws mawr ar ymgysylltu â grwpiau heb gynrychiolaeth ddigonol).
- **Cwricwlwm i Gymru** – yn enwedig gyda’i bwyslais ar gefnogi dysgwyr i ddod yn ddinasyddion uchelgeisiol, creadigol, hyderus a gwybodus.
- **Gweledigaeth Strategol ar gyfer Addysg Drydyddol a Strategaeth Gwaith Ieuencid Cymru.**

Y tu hwnt i’r blaenoriaethau addysgol / ieuencid hyn, mae aliniad clir hefyd â’r uchelgeisiau a nodir yn y **Strategaeth Ryngwladol** ac yn **Neddf Llesiant Cenedlaethau’r Dyfodol** ynghylch codi proffil Cymru a chefnogi Cymru sy’n gyfrifol yn fyd-eang.

Canfu ein hadolygiad o’r llenyddiaeth ymchwil nad yw rhaglenni cyfnewid rhyngwladol yn aml wedi bod yn deg, gan felly gefnogi ysgogiad Taith i fynd ati’n gryf a phwrpasol i dargedu cael grwpiau heb gynrychiolaeth ddigonol i gymryd rhan.

Cymysg oedd y dystiolaeth ar y canlyniadau yr oedd y rhaglenni hyn yn esgor arnynt i ddysgwyr. Er bod astudiaethau ymchwil wedi dangos cysylltiadau rhwng cyfranogiad mewn rhaglenni o’r fath a gwell canlyniadau academaidd a gyrfa, ynghyd â medrusrwydd iaith, sgiliau meddal ac ymwybyddiaeth ddiwylliannol gwell, mae diffyg tystiolaeth bendant i bennu achosiaeth. Wedi dweud hynny,

credir yn eang bod yr ymyriadau hyn yn cael effaith gadarnhaol tra bod tystiolaeth hefyd o ddatblygiad proffesiynol a chanlyniadau addysgol cadarnhaol pan fydd staff yn cymryd rhan ynddynt.

Adolygiad monitro

Gwneir cyfres o 38 o argymhellion yn ein hadolygiad manwl ynghylch y newidiadau y dylid eu gwneud i’r prosesau monitro presennol. Mae’r rhain wedi’u cyfuno yn bum pwynt:

- Dylid sicrhau bod offer casglu data wedi’u cynllunio i gefnogi gwerthuso’r rhaglen – roedd offer cadw data yn aml ar gyfer swyddogaethau eraill (e.e. rheoli gwybodaeth ariannol) sy’n golygu nad oeddent wedi’u dylunio i gyrchu neu fesur allbynnau prosiectau.
- Dylid gwella cysondeb cofnodi data a’i aliniad â’r Theori Newid (gweler isod), mae diffyg aliniad achlysurol â thargedau, diffyg diffiniadau manwl gywir a therminoleg gyson.
- Dylid symleiddio’r casglu data – gallai rhai o’r ffeiliau storio data fod yn awtomataidd a gellid symleiddio rhai elfennau ar yr adrodd.
- Dylid gwella prosesau ar gyfer adfyfrio ar y gweithredu er mwyn cefnogi datblygu’r model – caiff gwybodaeth ansoddol werthfawr ei chasglu ond gellid gwneud gwell defnydd o’r wybodaeth honno.
- Dylid trefnu offer ymchwil i gasglu data deilliannau weth cyfranogwyr ar gyfer Taith – mae hyn yn mynd i’r afael â’r prif fwllch ym monitro’r rhaglen.

Theori Newid

Datblygwyd Theori Newid ar gyfer Taith er mwyn cefnogi creu'r Fframwaith Gwerthuso. Drwy hyn gellir crynhoi'r hyn y mae'r rhaglen yn ceisio'i gyflawni fel nod terfynol, pa fath o ddeilliannau fyddai eu hangen yn y cyfamser i gyrraedd y nod hwnnw, ac felly pa ddangosyddion y gellir eu defnyddio i fesur llwyddiant.

Rhesymeg				
<ul style="list-style-type: none"> Mae tair elfen i'r rhesymeg dros Taith: yn gyntaf, y canfyddiad fod teithiau cyfnewid dysgu rhyngwladol yn cynnig budd pwysig i ddysgwyr, staff a sefydliadau; yn ail, bod angen rhaglen newydd i ddisodli Erasmus+ a gwneud iawn am y diffygion canfyddedig yn Turing; ac yn drydydd, bod angen rhaglen Gymreig bwrpasol i gyflawni amcanion Cymru. Mae'r rhaglen (yn enwedig drwy elfen Cymru Fyd-eang III) hefyd yn ymateb i fanteision cael sefydliadau sectorau AU ac AB yng Nghymru yn cydweithio i hyrwyddo buddiannau'r sectorau dramor, gan gynnwys cynhyrchu enillion allforio uwch i'r sectorau hyn sydd wedi bod yn gweithredu mewn cyfnod economaidd heriol, yn ogystal ag esgor ar fuddion pŵer meddal i Gymru. 				
Mewnbwnnau ac Adnoddau				
<ul style="list-style-type: none"> Buddsoddiad o £65m gan Lywodraeth Cymru a thîm staff Taith o tua 37 aelod (gan gynnwys 17 ar gyfer Cymru Fyd-eang III) Mewnbwn gan Fwrdd Ymgynghorol Taith/Bwrdd ILEP Cyf./grwpiau rhanddeiliaid y sector Profiad o gynnal Erasmus+ 				
Gweithgareddau	Allbynnau	Canlyniadau dros-dro – 1	Canlyniadau dros-dro – 2	Effeithiau cyffredinol
<ul style="list-style-type: none"> Prosesau allweddol i'w dylunio a'u datblygu'n gyson Trefnu'r galwadau am gyllid drwy Llwybrau Ariannu Cymru Fyd-eang III Cefnogaeth i ymgeiswyr 	<ul style="list-style-type: none"> 15,000 o gyfranogwyr unigryw yn mynd allan o'r wlad a 10,000 o gyfranogwyr unigryw yn dod i Gymru, wedi'u rhannu yn ôl math o gyfranogwr a math o symudedd: <ul style="list-style-type: none"> Symudedd dysgwyr Llwybr 1 (grwpiau, unigolion, rhithwir) Symudedd staff Llwybr 1 (e.e. lleoliadau, cysgodi, hyfforddiant a datblygiad) 	<p>Dysgwyr</p> <ul style="list-style-type: none"> Ymwybyddiaeth ddiwylliannol a dealltwriaeth o ddiwylliant Cymreig Hunanrymuso, mwy o gymhelliant i ddysgu Mwy o wytnwch, hunan-barch a hyder (e.e. rhoi cynnig ar bethau newydd, cymdeithasu â phobl) 	<p>Dysgwyr</p> <ul style="list-style-type: none"> Gwella eu gallu i gael gradd Gwella eu cyflogadwyedd a'u rhagolygon gyrfa Adeiladu eu hymdeimlad o fenter ac entrepreneuriaeth Mwy o rym i gael cyflog uwch 	<ul style="list-style-type: none"> Dinasyddion sy'n fwy ymwybodol o ddiwylliant Cymru sy'n fwy bywiog ac integredig yn ddiwylliannol Gwella proffil i Gymru yn fyd-eang

<ul style="list-style-type: none"> • Hyrwyddwyr Taith yn cefnogi sectorau • Arfarnu a dyfarniadau grant • Cymorth parhaus i dderbynwyr grantiau gan gynnwys sesiynau galw heibio misol, gweminarau cymorth, a chyfarfodydd chwarterol i dderbynwyr grantiau • Monitro a chasglu data • Gweithgarwch hyrwyddo a gwaith allgymorth: gweithdai, digwyddiadau, mentora un-i-un • Llywodraethu: cyfarfodydd ac adrodd • Cyfarfodydd rhanddeiliaid 	<p>proffesiynol, arfer gorau ac arloesi, lleoliadau ymchwil, ymweliadau archwilio, rhwydweithio a chydweithio, ymweliadau paratoi)</p> <ul style="list-style-type: none"> • Prosiectau a symudedd Llwybr 2 <ul style="list-style-type: none"> ○ Nifer y partneriaethau â phartneriaid rhyngwladol ○ Nifer y gweithgareddau rhwydweithio ac/neu ddysgu traws-sector yng Nghymru ○ Nifer allbynnau'r prosiect • 50 o bartneriaethau amlflywydd wedi'u sefydlu • 40 o wledydd yn rhan • 40% o gyfranogwyr o grwpiau wedi'u tangynrychioli gan gynnwys 20% dan anfantais, 10% yn anabl neu ag ADY, a 10% o leiafrifoedd ethnig • % y cyfranogwyr nad ydynt wedi cymryd rhan mewn teithiau cyfnewid rhyngwladol / teithio dramor o'r blaen • Dangosyddion Perfformio Allweddol Cymru Fyd-eang III – digwyddiadau, partneriaethau, ysgoloriaethau, mewnbwn marchnata Astudio yng Nghymru ac ati. 	<p>newydd, gadael yr ardal leol ac ati)</p> <ul style="list-style-type: none"> • Sgiliau ieithyddol <p>Staff addysgol</p> <ul style="list-style-type: none"> • Dealltwriaeth o wahaniaethau cymdeithasol, ieithyddol a diwylliannol • Mwy o wybodaeth am theori ac ymarfer yn y byd addysg yn rhyngwladol • Syniadau newydd, dulliau addysgu newydd • Datblygiad proffesiynol a gyrfa • Sgiliau ieithyddol <p>Derbynwyr grantiau</p> <ul style="list-style-type: none"> • Syniadau newydd, ymchwil ac arloesedd • Cysylltiadau sefydliadol, proffesiynol ac academiaidd • Partneriaethau newydd • Gwell recriwtio ar fyfyrwyr o farchnadoedd blaenoriaeth 	<p>Staff</p> <ul style="list-style-type: none"> • Sgiliau addysgu, hyfforddi, ymchwilio, trefnu a sgiliau proffesiynol <p>Derbynwyr grantiau</p> <ul style="list-style-type: none"> • Y gallu i gymryd rhan mewn rhaglenni rhyngwladol • Gwell addysgu a dysgu • Enw da a statws rhyngwladol • Cyflawni yn erbyn cenhadaeth ddinesig • Mwy o enillion allforio 	<ul style="list-style-type: none"> • Cynnig addysgol gwell yng Nghymru • Taith yn ymwreiddio yn y dirwedd addysgol • Sefydliadau AU ac AB yn datblygu cynaliadwyedd ariannol cryfach
---	--	---	--	---

Rhagdybiaethau	Rhwystrau	Hwyluswyr
<ul style="list-style-type: none"> • Mae grwpiau heb gynrychiolaeth ddigonol a sefydliadau newydd eisiau cymryd rhan • Bydd cyfnewid rhyngwladol yn creu buddion cymdeithasol ac economaidd i ddysgwyr • Bydd teithiau cyfnewid rhyngwladol yn rhoi profiadau perthnasol a buddiol i staff addysgol • Bydd y rhai sy'n derbyn grantiau yn ymgorffori'r dysgu yn eu sefydliad ac yn rhannu'r hyn a ddysgwyd ag eraill • Bydd partneriaid a dysgwyr rhyngwladol yn cael profiad cadarnhaol o Gymru 	<ul style="list-style-type: none"> • Methu ag ymgysylltu â grwpiau heb gynrychiolaeth ddigonol • Derbynwyr grantiau yn methu â chasglu'r data a chofnodi cyfranogwyr heb gynrychiolaeth ddigonol • Methu ag ymgysylltu â sefydliadau anos eu cyrraedd • Cyrff y sector yn teimlo nad oes ganddynt ddigon o adnoddau wedi'u dyrannu i'w sector / yn meddu ar ddigon o ddylanwad, a diffyg adnoddau yn nhîm Taith i ymgysylltu'n ddigonol â phob sector, gan arwain at gyrhaeddiad cyfyngedig • Taith yn ariannu cyfleoedd y gellid eu darparu gan gynlluniau eraill (e.e. Turing) • Heriau allanol (e.e. chwyddiant, costau byw, Brexit, newidiadau yn y dirwedd geowleidyddol) 	<ul style="list-style-type: none"> • Swyddogaeth Hyrwyddwyr Taith yn ymgysylltu â grwpiau anodd eu cyrraedd • Gwasanaeth cwsmeriaid cryf gan dîm Taith • Ymgorffori cwestiwn yn y ffurflen gais ar ymgysylltu â grwpiau heb gynrychiolaeth ddigonol • Ymgysylltu â chynrychiolwyr y sector drwy'r Bwrdd Cynghori a Grwpiau Rhanddeiliaid Sectorau • Cwestiwn ar y ffurflen gais i sicrhau nad oes ariannu dwbl • Cymorth ariannol ar gyfer costau annisgwyl, gan gynnwys ar gyfer grwpiau difreintiedig

Fframwaith Gwerthuso

Mae'r Fframwaith isod yn dangos sut yr eir i'r afael â phob cwestiwn ac amcan gwerthuso yng nghamau dilynol y gwerthusiad drwy gyflwyno'r dangosyddion i'w defnyddio (gan bwysu ar y Theori Newid) a sut y bydd data perthnasol yn cael ei gasglu.

Amcan y gwerthusiad	Is-gwestiynau	Dangosyddion	Dulliau / Ffynonellau Data	Amserlen
Archwilio pa mor effeithiol yw prosesau llywodraethu, rheoli a gweithredu'r rhaglen	<ul style="list-style-type: none"> • Pa strwythur sydd i drefn llywodraethu'r rhaglen? • A oes rolau a chyfrifoldebau clir ar gyfer yr ystod o randdeiliaid? • A yw nodau ac amcanion y rhaglen wedi'u diffinio'n dda ac wedi'u halinio â blaenoriaethau Llywodraeth Cymru? • A yw'r strwythur llywodraethu yn briodol i alluogi gwneud penderfyniadau a dyrannu adnoddau yn effeithiol? • A yw'r prosesau gweithredu (mewn perthynas â dyfarnu grantiau, rheoli grantiau a cheisiadau hawlio) yn briodol? • A oes mecanweithiau llywodraethu ar waith i sicrhau bod prosesau'r rhaglen yn cael eu dilyn? • Sut caiff data a gwybodaeth y rhaglen eu rheoli, a sut cânt eu defnyddio i wneud penderfyniadau? 	<ul style="list-style-type: none"> • Lefelau bodlonrwydd derbynwyr grantiau â rheolaeth y rhaglen • Bodlonrwydd cyfranogwyr â'r symudedd • Barn rhanddeiliaid am reolaeth a llywodraethu'r rhaglen • Barn staff gweithredu a rheoli am reolaeth a llywodraethu'r rhaglen • Nifer y prosiectau sy'n defnyddio opsiynau teithio cynaliadwy • Nifer y prosiectau sy'n canolbwyntio ar hybu'r Gymraeg 	<ul style="list-style-type: none"> • Adolygu dogfennau'r rhaglen • Adolygu gwybodaeth rheoli'r rhaglen • Cyfweiliadau â'r tîm gweithredu a rheoli • Cyfweiliadau â derbynwyr grant a rhanddeiliaid 	Interim a Therfynol

Amcan y gwerthusiad	Is-gwestiynau	Dangosyddion	Dulliau / Ffynonellau Data	Amserlen
	<ul style="list-style-type: none"> Beth yw barn derbynwyr grantiau am sut caiff y rhaglen ei rheoli? 			
<p>Deall graddfa a chwmpas yr allbynnau i'w cyflawni gan raglen Taith</p>	<ul style="list-style-type: none"> Beth yw proffil y cyfranogwyr, y staff a'r sefydliadau sy'n defnyddio'r rhaglen? Pa mor llwyddiannus fu'r rhaglen o ran cyrraedd cyfranogwyr o gefndiroedd difreintiedig? I ba raddau y mae'r rhaglen wedi cyrraedd cyfranogwyr na fyddent wedi teithio yn rhyngwladol fel arall? 	<p>Allbynnau</p> <ul style="list-style-type: none"> Nifer prosiectau Llwybr 1 a Llwybr 2, yn ôl sector <ul style="list-style-type: none"> Nifer y ceisiadau ar gyfer prosiectau LI1 a LI2, yn ôl sector Nifer y symudiadau unigryw allan o Gymru Nifer y symudiadau unigryw i mewn i Gymru Nifer y partneriaethau a sefydlwyd Nifer y gwledydd sy'n rhan Nodweddion proffil y cyfranogwyr: <ul style="list-style-type: none"> % sy'n anabl % o gefndir ethnig lleiafrifol % o gefndir difreintiedig % nad ydynt wedi cymryd rhan mewn gweithgarwch cyfnewid rhyngwladol o'r blaen % nad ydynt wedi teithio dramor o'r blaen 	<ul style="list-style-type: none"> Adolygu dogfennau'r rhaglen Adolygu gwybodaeth rheoli'r rhaglen Cyfweliadau â'r tîm gweithredu a rheoli Cyfweliadau â derbynwyr grant a rhanddeiliaid Grwpiau ffocws â rhanddeiliaid Ymchwil arsylwi â chyfranogwyr 	<p>Interim a Therfynol</p>

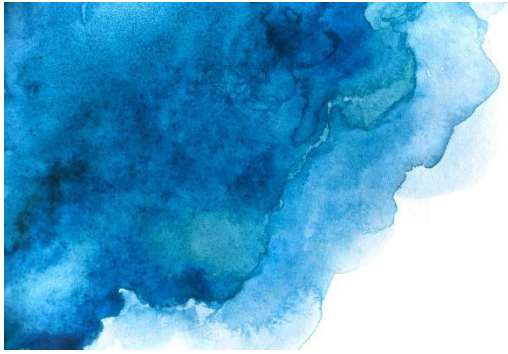
Amcan y gwerthusiad	Is-gwestiynau	Dangosyddion	Dulliau / Ffynonellau Data	Amserlen
		<ul style="list-style-type: none"> ○ % sydd yn nau gwintel isaf MALIC ● Mathau o sefydliadau addysgol <ul style="list-style-type: none"> ○ % nad ydynt wedi cymryd rhan mewn gweithgarwch cyfnewid rhyngwladol o'r blaen ● Nifer gweithgarwch symudedd yn ymwneud ag ymchwil / rhwydweithio Llwybr 2 ac/neu weithgaredd dysgu traws-sector yng Nghymru (e.e. digwyddiadau, cynadleddau, gweithdai, sesiynau hyfforddi, neu rannu adnoddau ar-lein) ● Nifer allbynnau prosiect Llwybr 2 		
<p>Asesu i ba raddau y mae Taith wedi sicrhau canlyniadau cadarnhaol ar gyfer dysgwyr, staff addysgol a sefydliadau addysgol</p>	<ul style="list-style-type: none"> ● Pa ganlyniadau a gynhyrchwyd ar gyfer dysgwyr: <ul style="list-style-type: none"> ○ Sgiliau ieithyddol ○ Cyflogadwyedd a rhagolygon gyrfa ○ Ymwybyddiaeth ddiwylliannol ○ Hunanrymuso, hunan-barch a chymhelliant ○ Ymdeimlad o fenter ac entrepreneuriaeth 	<p>Dysgwyr: hunanadrodd gwelliannau i'r canlynol:</p> <ul style="list-style-type: none"> ● Sgiliau meddal (cyfathrebu, gwaith tîm, creadigrwydd, ymdeimlad o fentro) ● Mwy o hunan-barch a hyder (e.e. rhoi cynnig ar bethau newydd, cymdeithasu â phobl newydd, gadael yr ardal leol ac ati) ● Hunanrymuso, mwy o gymhelliant i ddysgu ● Sgiliau iaith 	<p>Data'r Rhaglen</p> <ul style="list-style-type: none"> ● Adolygu dogfennau'r rhaglen ● Adolygu gwybodaeth rheoli'r rhaglen <p>Ymchwil Sylfaenol</p> <ul style="list-style-type: none"> ● Cyfweiliadau â'r tîm gweithredu a rheoli 	<p>Interim a Therfynol (archwilir dangosyddion hirdymor yn ystod y cam olaf yn unig)</p>

Amcan y gwerthusiad	Is-gwestiynau	Dangosyddion	Dulliau / Ffynonellau Data	Amserlen
	<ul style="list-style-type: none"> ○ Ymgysylltiad/perfformiad academaidd ● Pa ganlyniadau a gynhyrchwyd ar gyfer staff: <ul style="list-style-type: none"> ○ Gwahaniaethau cymdeithasol, ieithyddol a diwylliannol ○ Cysylltiad rhwng addysg ffurfiol ac addysg heb fod yn ffurfiol ○ Cyfleoedd ar gyfer datblygiad proffesiynol a gyrfa ○ Gwelliannau i sgiliau addysgu, hyfforddiant, ymchwil a sgiliau proffesiynol ● Pa ganlyniadau sydd wedi'u cynhyrchu ar gyfer sefydliadau: <ul style="list-style-type: none"> ○ Y gallu a'r wybodaeth i gymryd rhan mewn rhaglenni rhyngwladol ○ Enw da a statws rhyngwladol ○ Addysgu a dysgu ○ Datblygu ymarfer addysgol 	<ul style="list-style-type: none"> ● Ymwybyddiaeth ddiwylliannol (e.e. hyder i deithio dramor, diddordeb mewn diwylliannau eraill, dealltwriaeth o ddiwylliant Cymreig ac ati.) ● Ymgysylltiad/perfformiad academaidd (ysgolion, AB, AU, Addysg Oedolion yn unig) ● Rhagolygon gyrfa (ysgolion, AB, AU, AO yn unig) ● Ymgysylltu cymunedol (ysgolion, ieuencid ac Addysg Oedolion yn unig) <p>Staff: hunanadrodd gwelliannau i'r canlynol:</p> <ul style="list-style-type: none"> ● Gwybodaeth am theori ac ymarfer mewn addysg yn rhyngwladol <ul style="list-style-type: none"> ○ % sy'n dysgu dulliau newydd ● Arferion addysgol <ul style="list-style-type: none"> ○ % sy'n adrodd bod newidiadau ○ % sy'n adrodd bod gwelliannau ● Datblygiad proffesiynol a gyrfa ● Sgiliau addysgu, hyfforddi, ymchwilio a phroffesiynol 	<ul style="list-style-type: none"> ● Cyfweiliadau â rhanddeiliaid ● Cyfweiliadau â derbynwyr grant ● Adborth staff addysgol ● Grwpiau ffocws â chyfranogwyr ● Ymchwil arsylwi â chyfranogwyr <p>Data Eilaidd</p> <ul style="list-style-type: none"> ● Data HESA ar recriwtio myfyrwyr rhyngwladol ● Data Llywodraeth Cymru 	

Amcan y gwerthusiad	Is-gwestiynau	Dangosyddion	Dulliau / Ffynonellau Data	Amserlen
	<ul style="list-style-type: none"> ○ Recriwtio myfyrwyr a phartneriaethau ymchwil newydd ● I ba raddau y mae amcanion cyffredinol y rhaglen wedi'u cyflawni? 	<p>Derbynwyr grantiau (hunanadrodd)</p> <ul style="list-style-type: none"> ● Ymwneud mwy â rhaglenni rhyngwladol <ul style="list-style-type: none"> ○ % sy'n adrodd bod eu hymwybyddiaeth, gwybodaeth a gallu wedi cynyddu ○ % sydd wedi ymgysylltu nad oedd wedi cymryd rhan mewn gweithgaredd tebyg o'r blaen ○ % sy'n bwriadu parhau i ymgysylltu â rhaglenni cyfnewid rhyngwladol ● Cynnydd yn nifer y partneriaethau ymchwilio ● % sy'n ymgorffori dysgu newydd yn eu sefydliad ● % sy'n lledaenu dysgu i sefydliadau eraill ● % sy'n adrodd am weithredu yn erbyn cenhadaeth ddinesig 		

Amcan y gwerthusiad	Is-gwestiynau	Dangosyddion	Dulliau / Ffynonellau Data	Amserlen
		<p>Dangosyddion hirdymor posibl</p> <ul style="list-style-type: none"> • % sydd mewn swyddi ar lefel graddedig o gymharu â chyfranogwyr nad ydynt wedi ymwneud â gweithgarwch symudedd (AU yn unig) • % sy'n ennill gradd dosbarth cyntaf neu ail ddosbarth uwch o gymharu â chyfranogwyr nad ydynt wedi ymwneud â gweithgarwch symudedd (AU yn unig) • % sy'n cael cyflogaeth amser llawn o gymharu â chyfranogwyr nad ydynt wedi ymwneud â gweithgareddau symudedd • % sy'n parhau mewn addysg neu gyflogaeth o'i gymharu â chyfranogwyr nad ydynt wedi ymwneud â gweithgareddau symudedd (ysgolion, ieuenctid yn unig) • Tystiolaeth o fwy o rym i gael cyflog uwch • Tystiolaeth o fwy o entrepreneuriaeth 		

Amcan y gwerthusiad	Is-gwestiynau	Dangosyddion	Dulliau / Ffynonellau Data	Amserlen
<p>Cynnal asesiad gwerth am arian ar gyfer Taith, gan ystyried y gwahanol fathau o symudedd, a'u hyd, a wneir drwy raglen Taith</p>	<p>I ba raddau y mae Taith wedi cynrychioli gwerth da am arian?</p>	<p>Caiff y model asesu gwerth am arian ei fireinio ar ddechrau'r cam interim ar ôl sesiwn gweithdy â swyddogion gweithredol Taith. Bydd y model yn defnyddio dull y pedair 'E' Saesneg i edrych ar berfformiad mewn perthynas â'r canlynol:</p> <ul style="list-style-type: none"> • Economi: cost yr adnoddau a ddefnyddiwyd neu sydd eu hangen (mewnbynau) h.y. faint sy'n cael ei wario/gwario'r lleiaf posibl? • Effeithlonrwydd: y berthynas rhwng allbwn a ddaw o nwyddau neu wasanaethau a'r adnoddau i'w cynhyrchu h.y. gwario'n dda • Effeithiolrwydd: y berthynas rhwng canlyniadau bwriadedig a chanlyniadau gwirioneddol y gwariant (deilliannau) h.y. gwario'n ddoeth • Tegwch (<i>equity</i>): i ba raddau y mae gwasanaethau ar gael ac yn cyrraedd pawb y maent wedi'u bwriadu ar eu cyfer; h.y. gwario'n deg • Cost-effeithiolrwydd: cymharu'r deilliant neu'r effaith â chyfanswm y gost; h.y. a oedd yn werth ei wneud? <p>Cynhelir asesiad yn erbyn pob un o'r rhain yn ogystal â barn wrthrychol gyffredinol ar werth am arian y rhaglen yn seiliedig ar y dystiolaeth a gasglwyd.</p>		<p>Interim a Therfynol</p>



Casgliadau ac Argymhellion

Ar y cam cychwynnol hwn rydym wedi canfod bod y rhesymeg dros raglen Taith yn gadarn, gan fod yn seiliedig ar y rhagdybiaeth bod rhaglenni cyfnewid rhyngwladol yn cynnig cyfleoedd gwerthfawr i gyfranogwyr. Yn yr un modd, nodwn ddiffyg tystiolaeth gadarn sy'n dangos perthynas achosol rhwng y rhaglen a chanlyniadau addysgol i'r cyfranogwyr. Dyma gyfle i Taith gryfhau'r corff o dystiolaeth ar gyfer deall effaith rhaglenni cyfnewid rhyngwladol.

Er bod ein hadolygiad o'r data monitro yn dangos bod Taith ar y cyfan wedi bod yn effeithiol wrth gasglu data am allbynnau, rydym wedi gwneud sawl argymhelliad (cyfanswm o 39) i gryfhau dull gweithredu'r rhaglen wrth symud ymlaen.

Argymhelliad 1: Dylai tîm Taith adolygu'r rhestr hir o argymhellion sy'n rhan o'n hadolygiad monitro a mynd ati i weithredu gwelliannau lle bo modd.

Y brif broblem oedd diffyg data ar ganlyniadau. Nododd rhanddeiliaid mai hyn oedd prif wendid y rhaglen. Er bod disgwyl i dderbynwyr grantiau ddatblygu eu hoffer eu hunain i gasglu data canlyniadau gan gyfranogwyr, nid yw'r dull hwn wedi bod yn effeithiol ac nid

yw'n ddigon i allu dangos y gwahaniaeth y mae'r rhaglen wedi'i wneud. Yn hytrach, mae angen set gadarn a safonol o offer casglu data ar y rhaglen sy'n gallu dangos a yw'r rhaglen wedi cyflawni'r canlyniadau a amlinellir yn y Theori Newid ai peidio.

Argymhelliad 2: Mae angen i Taith, gyda chymorth Wavehill, ddatblygu offer sy'n gallu casglu data canlyniadau meintiol gan gyfranogwyr. Caiff hyn ei ategu gan weithgarwch ymchwil ychwanegol trwy'r gwerthusiad allanol yn ystod y cyfnodau Interim a Therfynol.

Y perfformiad gweithredu

Er mai prif bwyslais y cam cychwynnol hwn oedd cynllunio'r gwerthusiad, roeddem hefyd wedi sylwi ar rai themâu yn codi o'r ymgynghoriadau â rhanddeiliaid a'r adolygiad monitro i fedru llunio asesiad cychwynnol o berfformiad cyflawni. Mae'r dystiolaeth a gasglwyd hyd yn hyn yn awgrymu bod Taith wedi'i gynnal yn eithaf effeithiol, gyda'r rhaglen yn aeddfedu ac yn gynyddol yn creu ei hunaniaeth ei hun ar sail ethos craidd o sicrhau ei bod mor hygyrch â phosibl ac yn torri tir newydd yn y math o sefydliadau a chyfranogwyr sy'n cymryd rhan ynddi.

Cydnabyddir bod yr ymyriad yn cael yr effaith fwyaf ar bobl na fyddent hyn fel arfer yn gallu cymryd rhan mewn gweithgareddau o'r fath, ac felly mae'r awydd i ymgysylltu â grwpiau heb gynrychiolaeth ddigonol yn amcan strategol allweddol. Er bod nifer o gamau wedi'u cymryd i ymgysylltu â'r grwpiau hynny, roedd y rhaglen yn is na'i tharged ac mae'n cydnabod y gellid gwneud mwy i dargedu'r cymorth at gyfranogwyr heb gynrychiolaeth ddigonol. Dylai'r penderfyniad i gyflwyno trothwy gofynnol

yn y broses ymgeisio helpu i sicrhau mwy o ymgysylltu yn dod o du grwpiau heb gynrychiolaeth ddigonol.

Yn ogystal, mae Taith hefyd wedi cyflwyno gofyniad gorfodol i dderbynwyr grantiau ddarparu data ynghylch statws cyfranogwyr heb gynrychiolaeth ddigonol, gan felly fynd i'r afael â rhai o'r bylchau sy'n bodoli ar hyn o bryd. Rydym hefyd yn gwneud yr argymhellion a ganlyn i gryfhau'r ymgysylltiad â'r grwpiau hyn ymhellach:

Argymhelliad 3: Mae rôl newydd Hyrwyddwr Taith i gymryd lle'r Cyrff Trefnu Sectorau wedi cyd-daro â ffocws newydd a phendant ar dargedau eu gwaith allgymorth at ymgysylltu â sefydliadau a chyfranogwyr heb gynrychiolaeth ddigonol. Mae hyn i'w groesawu. Fodd bynnag, byddem yn argymhell bod y rhaglen yn cynnal gwerthusiad mwy trylwyr o'u perfformiad, gan fynd i'r afael â rhai o'r gwendidau yn y gwerthusiad o'r Cyrff Trefnu Sectorau nad oedd wedi ystyried ychwanegedd yr allbynnau a'r canlyniadau ganddynt.

Argymhelliad 4: Dylai Taith ystyried caniatáu mwy o arian ar gyfer gorbenion i dalu am amser staff yn trefnu gweithgareddau symudedd, a thrwy hynny sicrhau nad yw derbynwyr yn colli arian drwy gymryd rhan yn y rhaglen. Byddai hyn yn helpu i sicrhau ei fod yn fwy hygyrch i sefydliadau llai o faint a'r rhai sy'n gweithredu mewn ardaloedd difreintiedig.

Er bod Taith yn perfformio'n dda iawn yn erbyn ei darged allbwn ar gyfer symudedd/teithio am allan, nid yw'r uchelgais ar gyfer symudedd/teithio i mewn i'r wlad i'w weld yn ddichonadwy ar hyn o bryd. Ni fydd y rhaglen yn gallu cyflawni'r targed o dan y drefn bresennol lle caniateir i 30% yn unig o gostau prosiectau gael eu gwario ar symudedd ar i mewn, ac eto byddai angen i 62% o'r symudedd yn y dyfodol fod yn rhai ar i mewn er mwyn cyrraedd y targed.

Argymhelliad 5: Mae angen dull gwahanol os yw cymhareb y targedau symudedd am allan a symudedd am i mewn yn aros yr un fath. Yn y sefyllfa honno, bydd angen i Taith flaenoriaethu symudiadau am i mewn yn y cylchoedd ariannu nesaf a bydd angen iddo newid yr amod ar gostau prosiect i wneud hynny. Yn y lle cyntaf, fodd bynnag, dylai Taith a Llywodraeth Cymru gytuno a ddylai'r targedau hyn newid i roi mwy o bwyslais ar symudedd am allan.

Nodir gennym hefyd fod canfyddiad ymhlith rhanddeiliaid bod Taith wedi canolbwyntio'n anghymesur ar AU drwy ei strwythurau gweithredu a llywodraethu. Nodwn fod ymdrechion sylweddol wedi'u gwneud eisoes i wneud i'r rhaglen weithio ar gyfer y sectorau nad ydynt yn rhai AU. Fodd bynnag, cododd rhai rhanddeiliaid gwestiynau ynghylch faint o gyllid a ddyrannwyd i AU (nodwn fod hyn wedi'i amodi gan Lywodraeth Cymru gydag ymrwymadau a wnaed yn y llythyr Cytundeb Grant) a theimlwyd, er gwaethaf y newidiadau a wnaed yn dilyn yr adolygiad llywodraethu, fod gan y sector AU dylanwad anghymesur yn y trefniadau newydd (yn enwedig trwy Fwrdd yr ILEP).

Argymhelliad 6: Dylai tîm Taith ystyried a ellir gwneud newidiadau i sicrhau bod y sectorau nad ydynt yn AU yn cael mwy o fewnbwn o ran llywodraethu a chynnal y rhaglen, ynghyd â'i chyfeiriad strategol.

Yn olaf, y brif her o bell ffordd i Cymru Fyd-eang III fu darparu ar gyfer y gofynion monitro ac adrodd a osodwyd gan Taith. Maent o'r farn fod hyn wedi mynd â chryn dipyn o amser oddi wrth y tîm ac wedi achosi rhai problemau sylweddol.

Argymhelliad 7: Dylai Taith ystyried a ellir cymryd unrhyw gamau i symleiddio'r gofynion monitro ac adrodd, ar yr un pryd â chadw lefel y craffu y gofynnir amdano gan Lywodraeth Cymru. Dylai Cymru Fyd-eang III ystyried a oes modd cymryd camau i greu prosesau mwy effeithlon a allai helpu i ysgafnhau'r pwysau a roddir arnynt.

Cysylltwch â ni



0330 122 8658



wavehill@wavehill.com



wavehill.com

Dilynwch ni ar y cyfryngau cymdeithasol



[@wavehilltweets](https://twitter.com/wavehilltweets)



[wavehill](https://www.linkedin.com/company/wavehill)